



Pruszków



PRUSZKÓW WALCZY O CZYSTE POWIETRZE



NISKA EMISJA

Niska emisja to emisja szkodliwych pyłów i gazów na niskiej wysokości to znaczy z emitorów (kominów i innych źródeł emisji) znajdujące się na wysokości nie większej niż 40 m. Wprowadzane na tej wysokości zanieczyszczenia gromadzą się wokół miejsca powstania, wyrządzając szkody lokalnie.

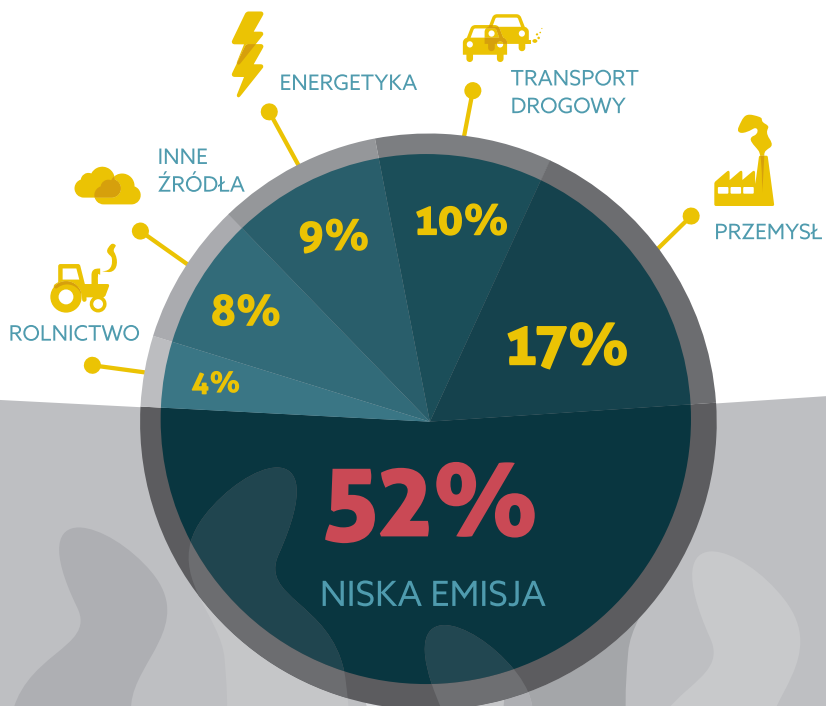
Źródłami niskiej emisji są m.in.: **ogrzewanie, przemysł i transport samochodowy.**

Toksyczne pyły i gazy pochodzące z **niskiej emisji** kumulują się w miejscu ich wytwarzania, wywierając bardzo szkodliwy wpływ na ludzkie zdrowie i środowisko. Terminu tego nie należy mylić z małą emisją, czy gospodarką niskoemisyjną, zmierzającą do ograniczania emisji zanieczyszczeń.

Problem niskiej emisji występuje w Polsce przez cały rok. Najbardziej jednak uwidacznia się w okresie grzewczym (od października do marca) w postaci **smogu**.



ŹRÓDŁA EMISJI PYŁU PM10



Źródło: Krajowy Ośrodek Bilansowania i Zarządzania Emisjami

Emisja zanieczyszczeń z kotłowni lokalnych i palenisk indywidualnych to jeden z głównych problemów w naszym mieście. Produkty niskiej emisji oddziałują negatywnie na cały ekosystem, a więc organizmy żywe, glebę, wody powierzchniowe i podziemne oraz na powietrze atmosferyczne).

GŁÓWNYMI SKUTKAMI ODDZIAŁYWANIA ZANIECZYSZCZEŃ SĄ:

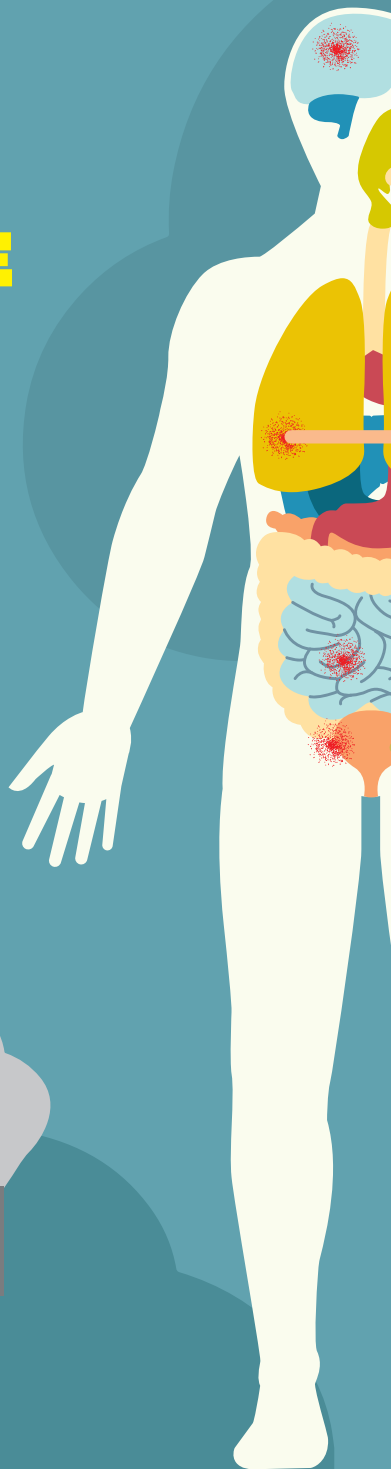
KWAŚNE DESZCZE

DZIURA OZONOWA

GLOBALNE OCIEPLENIE

POWAŻNE KONSEKWENCJE

Rodzaj spalanego paliwa oraz pieca używanego do ogrzewania budynku mają ogromny wpływ nie tylko na środowisko, ale również nasze zdrowie.



BaP

SO₂

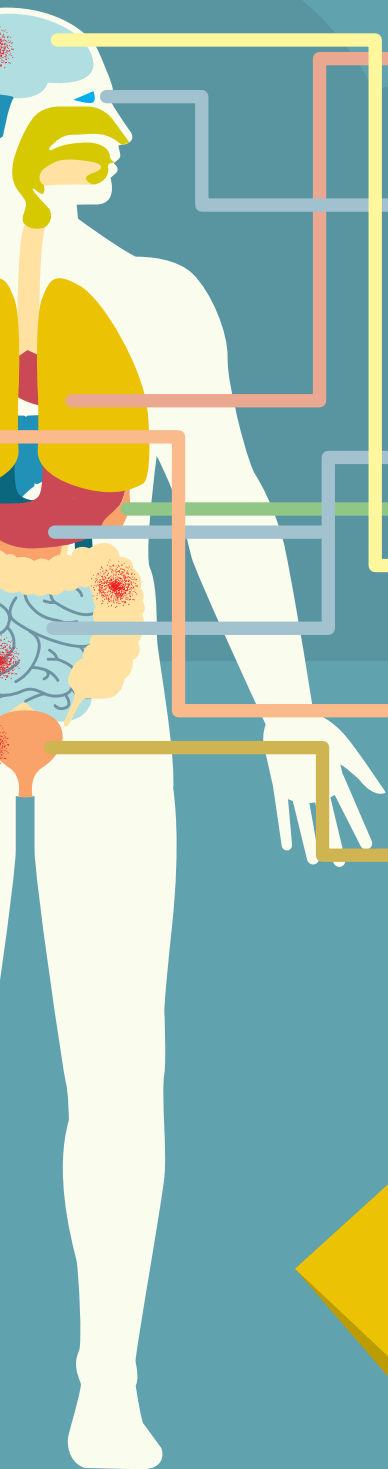
PM10

PM 5

NO_x

CO

dioksyyny



- ☁️ **PYŁY ZAWIESZONE** – w zależności od wielkości są to **PM10, PM5** lub **PM2,5** powodujące choroby górnych dróg oddechowych, w tym pylice i nowotwory
- ☁️ **DWUTLENEK SIARKI (SO₂)** – uszkadza drogi oddechowe i rogówkę oka, powoduje kwaśne deszcze
- ☁️ **TLENKI AZOTU (NO_x)** – toksyczne gazy obniżające odporność oraz odpowiadające za powstawanie dziury ozonowej i smogu
- ☁️ **TLENEK WĘGLA (CO)** – bezbarwny i bezwonny gaz, powodujący silne zatrucie organizmu
- ☁️ **METALE CIĘŻKIE** – rtęć (Hg), kadm (Cd), ołów (Pb), mangan (Mn), chrom (Cr) – szkodliwe dla ludzi, zwierząt i roślin, uszkadzające układ nerwowy
- ☁️ **WIELOPIERŚCIENIOWE WĘGLOWODORY AROMATYCZNE, m.in. benzo(a)piren (BaP)** – powodujące zatrucia i rakotwórcze
- ☁️ **DIOKSYNY** – toksyczne związki chemiczne, często odpowiedzialne za pojawienie się nowotworów i bezpłodności

Oddychanie zanieczyszczonym powietrzem jest szczególnie niebezpieczne dla osób w podeszłym wieku, dzieci i kobiet w ciąży.

*Człowiek w ciągu dnia wdycha
około 16 kg powietrza,
a przenoszone przez wiatr substancje powstałe
w wyniku niskiej emisji wraz z powietrzem
przedostają się do ludzkiego organizmu.*

SMOG

Widocznym gołym okiem objawem poważnego problemu ze zjawiskiem **niskiej emisji** na danym obszarze jest pojawianie się **smogu**.

W związku z określonymi warunkami atmosferycznymi, w jakich staje się on widoczny, najczęściej można go zaobserwować w zimie – szczególnie w mroźne, słoneczne poranki. Właśnie wtedy w powietrzu wraz z parą wodną unosi się najwięcej pyłu zawieszonego.

Niska emisja i **smog** powodują też niszczenie budynków, słupów sieci energetycznych oraz urządzeń i maszyn, przyspieszając ich korozję. Wiąże się to ze zwiększonymi kosztami eksploatacji i utrzymania obiektów, instalacji i pojazdów, wynikającymi z potrzeby zabezpieczenia przed niszczeniem.

Każde z wymienionych negatywnych zjawisk powstających wskutek niskiej emisji bezpośrednio oddziałuje na mieszkańców Pruszkowa!



Niska emisja

jest też jedną z przyczyn obumierania roślin i zakwaszenia ziemi. Wywołuje korozję wielu materiałów, niszczenie budynków.



STAN JAKOŚCI POWIETRZA W PRUSZKOWIE

Monitoringiem jakości powietrza na terenie województwa mazowieckiego zajmuje się Inspekcja Ochrony Środowiska.

Bieżące dane dotyczące jakości powietrza znajdują się na stronie **powietrze.gios.gov.pl**, gdzie na bieżąco podawane są wyniki pomiarów stężeń zanieczyszczeń oraz krótkoterminowa prognoza jakości powietrza.

W Pruszkowie poziom zanieczyszczenia powietrza pyłami **PM_{2,5}** i **PM₁₀** można sprawdzić za pomocą aplikacji **Airly**, pokazującej aktualne odczyty z ośmiu czujników jakości powietrza, rozmieszczonych na terenie miasta.

<https://airly.eu/pl/>



Aplikacja Airly dostępna na platformach Android i iOS.

UCHWAŁA ANTYSMOGOWA

Od 11 listopada 2017 r. na terenie województwa mazowieckiego obowiązuje Uchwała antysmogowa.

KOGO DOTYCZY?

Ograniczenia i zakazy wymienione w uchwale dotyczą **wszystkich użytkowników**, w których następuje spalanie paliw stałych, czyli właścicieli:



PIECÓW



KOMINKÓW



NAGRZEWNIC



KOTŁÓW

w tym kotłów wchodzących w skład zestawów zawierających kotły na paliwo stałe, ogrzewacze dodatkowe, regulatory temperatury i urządzenia słoneczne.

CZEGO NIE WOLNO!



OD
**11 LISTOPADA
2017 R.**

MOŻNA MONTOWAĆ TYLKO KOTŁY

spełniające normy emisyjne zgodne z wymogami ekoprojektu (wynikającymi z treści rozporządzenia Komisji UE).



2018 OD 1 LIPCA 2018 R.

NIE WOLNO SPALAĆ w kotłach, piecach i kominkach:

- ✗ **mułów i flotokonzentratów węglowych** oraz mieszanek produkowanych z ich wykorzystaniem,
- ✗ **węgla brunatnego** oraz paliw stałych produkowanych z ich wykorzystaniem,
- ✗ **węgla kamiennego** w postaci sypkiej o uziarnieniu 0-3 mm,
- ✗ **paliw** zawierających biomasę o wilgotności w stanie roboczym **powyżej 20%** (np. mokrego drewna).

Więcej informacji:

<https://www.mazovia.pl/ekologia-i-srodowisko/ochrona-powietrza/art,3,uchwala-antysmogowa.html>

DO KIEDY MOŻNA EKSPLOATOWAĆ SWOJE URZĄDZENIA?



Posiadacze kominków będą musieli wymienić je **do końca 2022 roku** na takie, które spełniają wymogi ekoprojektu, lub wyposażyć je w urządzenie ograniczające emisję pyłu do wartości określonych w ekoprojekcie.



od 1 stycznia 2023 r. nie wolno używać kotłów na węgiel lub drewno niespełniających wymogów dla klas 3,4 lub 5 według normy PN-EN 303-5:2012,



od 1 stycznia 2028 r. nie wolno używać kotłów na węgiel lub drewno klasy 3 lub 4 według normy PN-EN 303-5:2012,



użytkownicy **kotłów klasy 5** wg normy PN-EN 303-5:2012 będą mogli z nich korzystać do końca ich żywotności.

CZYM SĄ WYMAGANIA EKOPROJEKTU?

Wymagania ekoprojektu zostały określone dla całej Unii Europejskiej. **Zawierają minimalne normy emisji zanieczyszczeń do powietrza dla kotłów oraz ogrzewaczy pomieszczeń** (m.in. kominków). Założeniem ekoprojektu jest zmniejszenie zużycia paliwa i redukcja zanieczyszczeń emitowanych przez ww. urządzenia.



Podczas zakupu kotła należy upewnić się u sprzedawcy bądź producenta czy posiada on certyfikat i jest zgodny z wymaganiami ekoprojektu.

Informacja o klasie kotła znajduje się na jego tabliczce znamionowej oraz w instrukcji obsługi.

Jeśli nie ma jej w żadnym z tych miejsc - kocioł nie spełnia kryteriów żadnej z klas.

JAKOŚĆ POWIETRZA ZALEŻY OD NAS!

Spalanie w prawidłowy sposób pozwala oszczędzić znaczną ilość paliwa oraz istotnie zmniejszyć emisję szkodliwych substancji.

**ABY EKONOMICZNIE
I EKOLOGICZNIE
PALIĆ NALEŻY:**

- **używać dobrej jakości paliwa,**
- **zapewnić dopływ tlenu,**
- **dokładać paliwo małymi porcjami.**

**UŻYWAJ PALIWA
DOBREJ JAKOŚCI**

Kupując opał, powinieneś uzyskać od sprzedawcy certyfikat lub dokument potwierdzające odpowiednie parametry zakupionego towaru.



**Za spalanie śmieci
w domowych piecach
oraz nie przestrzeganie
przepisów można dostać
mandat w wysokości
500 zł,
a w sytuacji, gdy zostanie
wszczęte postępowanie sądowe,
kara może wynieść nawet
5000 zł**



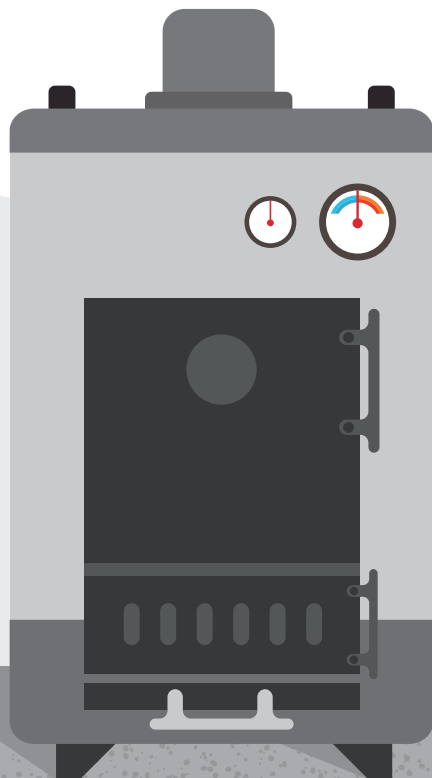
**Mieszkańcy
Pruszkowa
podejrzewający,
że dochodzi do spalania
odpadów, mogą zgłaszać
ten problem
Straży Miejskiej:
tel. 986**

PAMIĘTAJ!



NIE WOLNO SPALAĆ ODPADÓW

(tworzyw sztucznych, butelki PET, płyty meblowe wiórowe, drewno impregnowane i lakierowane, tekstylia, panele, barwne druki itp.)



ABY ROZWIĄZAĆ PROBLEM NISKIEJ EMISJI:



zainwestuj w sprawny, **ekologiczny piec grzewczy**,



zmniejsz zapotrzebowanie na energię ciepłą w domu, dokonując termomodernizacji budynku. **Skorzystaj z dofinansowania.**

Więcej informacji: www.wfosigw.pl lub skontaktuj się z pracownikiem Urzędu Miasta 22 735-87-89; 22 735-88-20





dokonuj przeglądów i czyszczenia przewodów kominowych,



oprócz stosowania paliw wysokiej jakości, użytkownicy kotłów, pieców i kominków powinni przestrzegać poniższych zasad:

- ✓ kupować tylko **certyfikowane paliwa** z wiarygodnych źródeł
- ✓ stosować **paliwa odpowiednie do rodzaju urządzeń** grzewczych
- ✓ **dbać o stan** instalacji spalania
- ✓ przeprowadzać **regularne czyszczenie urządzeń** grzewczych
- ✓ przeprowadzać **regularne czyszczenie przewodów** kominowych
- ✓ zapewnić **odpowiednią wentylację** kotłowni.

Nieefektywne spalanie powoduje ubytek znacznej ilości ciepła wraz z trującymi gazami i pyłami przez komin.



rozważ zastosowanie **odnawialnych źródeł ogrzewania** (panele fotowoltaiczne, pompy ciepła). **Skorzystaj z dofinansowania.**

Więcej informacji: www.wfosigw.pl lub skontaktuj się z pracownikiem Urzędu Miasta 22 735-87-89; 22 735-88-20.



ograniczaj podróże samochodem. Korzystaj z dostępnych na terenie miasta parkingów Park & Ride oraz stacji rowerowych Pruszkowski Rower,



segreguj odpady,



sadz rośliny i dbajmy o nie, gdyż pomagają oczyszczać powietrze,



uświadamiaj innym **istnienie problemu** i zachęcaj do działań!



Pruszków